

ASSEMBLEE GENERALE

samedi 24 juin 2023



SOMMAIRE

- **RAPPORT D'ACTIVITE 22-23**
- **RAPPORT FINANCIER 22-23 et BUDGET 23-24**
- **ORGANIGRAMME COMITE DE DIRECTION**
- **NOUVEAUTES 23-24**
- **PROJECTIONS & ENGAGEMENTS 23-24**
- **CALENDRIER PREVISIONNEL 23-24**
- **FELICITATIONS & REMERCIEMENTS**
- **REMERCIEMENTS A NOS PARTENAIRES**
- **QUESTIONS/REPONSES**
- **DES CANDIDATS POUR RENTRER DANS LE COMITE DE DIRECTION?**
- **VOTE**



RAPPORT D'ACTIVITE 22-23

- Club **historique nantais** depuis près de 75 ans
- Club de **quartier (Coudray)**
- Conjugue le basket au **féminin & au masculin**

Une année **historique pour le club** et pour le basket français (4^e sport en France)

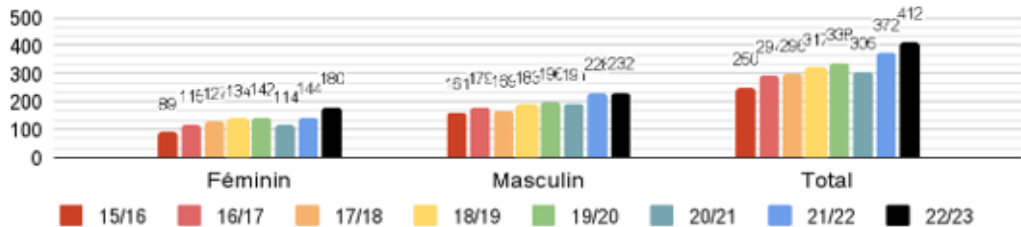
Poursuite de notre projet club :

- Projet sportif : **toutes les pratiques**
- Projet éducatif : **ouvert à tous les publics**
- Projet social : **support d'intégration**
- Projet économique : **équilibre**

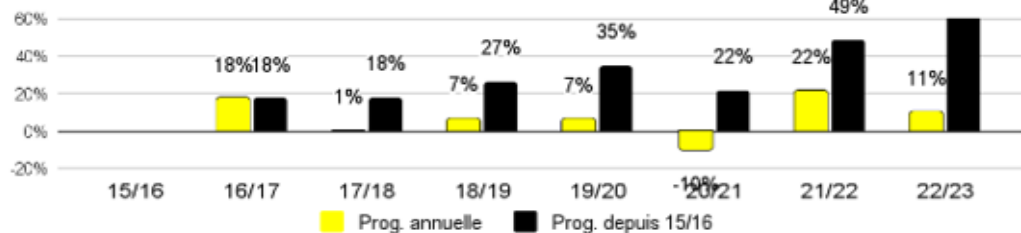
Nous sommes **une association à missions** qui participe au **développement de la pratique sportive** autour du **basket** en liant **convivialité, formation, loisir, performance & inclusion.**

• Football : 2 130 054 licenciés.
• Tennis : 1 019 597.
• Équitation : 692 400.
• Basket-ball : 678 482.
• Judo : 462 838.
• Handball : 456 086.
• Golf : 441 961.
• Natation : 379 916.

Nombre de licenciés par saison



Progression des adhésions



LA SAISON 22-23 EN CHIFFRES

- **412** Licencié(e)s
180 Féminin / 232 Masculin

- Tx de renouvellement : **80%**

Classement en nombre de licenciés

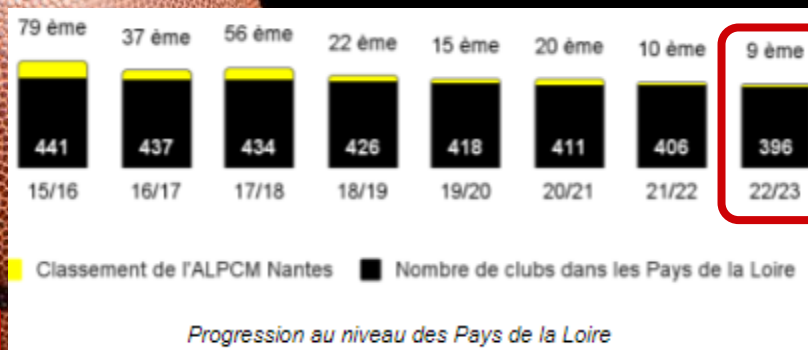
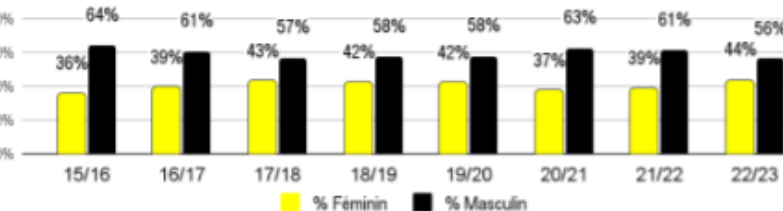
93^e club national

9^e club régional

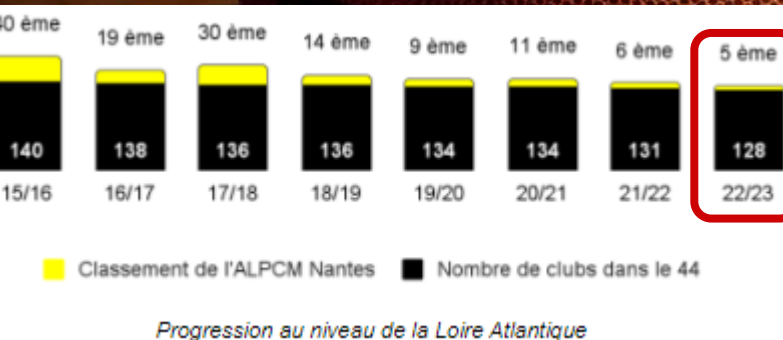
5^e club départemental



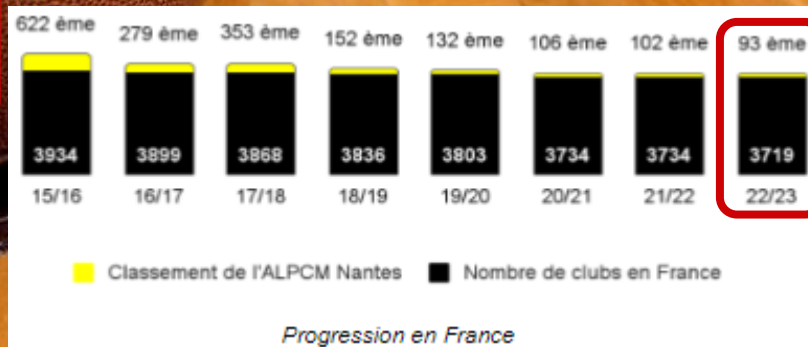
Répartition des licenciés



Progression au niveau des Pays de la Loire



Progression au niveau de la Loire Atlantique



Progression en France



EVENEMENTS 22-23

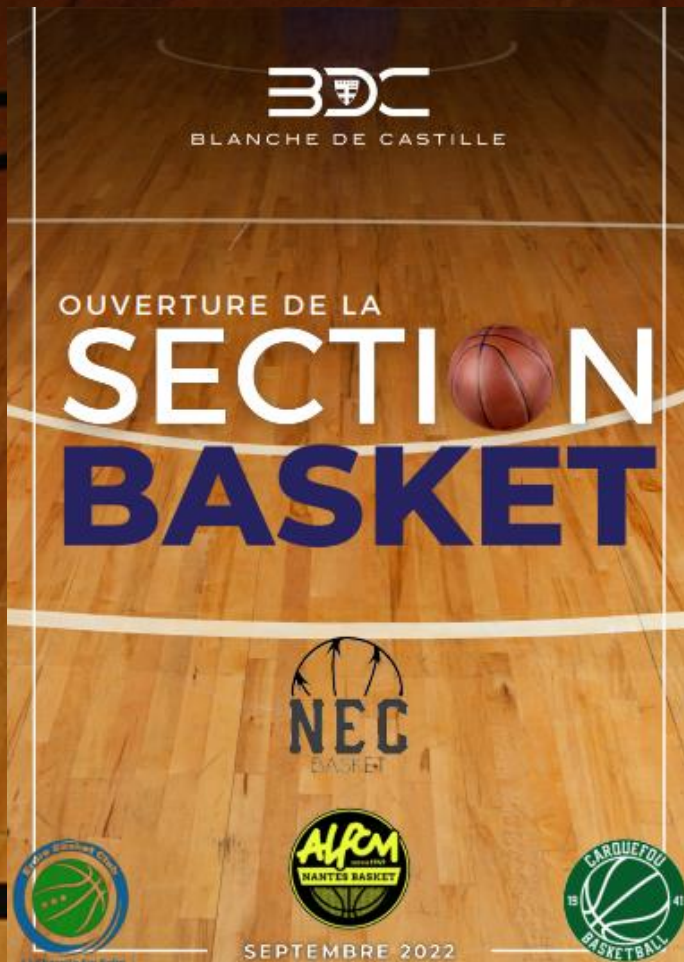


- 399 matchs joués,
- Des Play Off NF2
- 1 Tournoi Ball Atypik
- 2 Tournoi 3x3
- 8 semaines de Stages ALPCM
- 1 Collecte sportive
- 1 Fresque du climat
- Des 10^e de photos d'équipes
- 2 victoires en Coupe territoriale qualificative à la Coupe de France (NF2 et U18F)
- 8 semaines de camps NEC
- 1 récompense Label 3 étoiles Club formateur Masculin
- 1 coach retenu en EDF pour mondial U19F
- 1 Label Structure fédérale Basket Santé
- 2 soirées partenaires
- 1 diplômée BPJEPS
- 1 we Octobre Rose
- 1 Journée du club
- Des groupes Whatsapp par 10^e
- 1 marsupilami

CONVENTION ECOLES

- Section Basket au Lycée Blanche de Castille
18 inscrits pour la prochaine rentrée

- Nouveau partenariat avec le Collège St Anne de Carquefou



BDC
BLANCHE DE CASTILLE

OUVERTURE DE LA
SECTION BASKET

NEC
NANTES BASKET

ALCM
NANTES BASKET

CARQUEFOU
BASKETBALL

SEPTEMBRE 2022



SECTION BASKET

Blanche de castille s'associe au Nantes Erdre Carquefou (NEC) pour proposer une section basket au lycée à partir de la rentrée 2022

- CATÉGORIE**
Basket féminin ou masculin
- NIVEAU**
Nécessité d'être déjà licencié en club
- SCOLARITÉ**
Entrer en seconde, première ou terminale
- OPTIONS**
Pas de cumul de sections/options (allègement d'emploi du temps)

- Concilier scolarité et engagement en club
- Pratiquer le basket dans le cadre de son emploi du temps scolaire (3h)
- 2 entrainements par semaine sur des créneaux dédiés, les lundis et mercredis, en plus des heures d'EPS obligatoires.
- Séances encadrées par un intervenant agréé du NEC, diplômé d'Etat
- Internat possible pour les filles, au plus près des installations sportives
- Suivi médical possible

CONTACT

ÉLÈVES DE BLANCHE	ÉLÈVES EXTÉRIEURS
Contacteur M. Antoine Moreau, (coordinateur et enseignant en EPS) via École Directe	Contacteur Mme Catherine Blandin, au 06 78 09 64 11

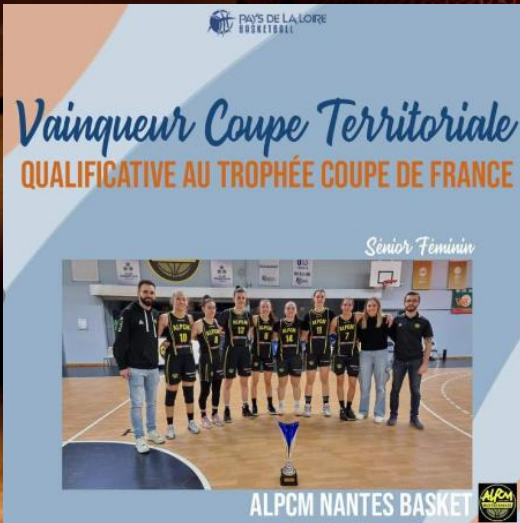
- Poursuite des Opérations Basket Ecole
- Convention terminée avec Notre Dame de Toutes Aides : Classe option Basket du Collège gérée par Beaujoire Basket

RESULTATS 22-23

En dehors de la vitrine NF2, les résultats sportifs sont mitigés : au global 48% de victoires, descente SM1 en RM3, SM2 saison compliquée, SF2 poule basse en RF3.

Il faut continuer la formation et laisser du temps à la nouvelle équipe de salariés pour voir les premiers résultats de ce travail.

La 2^e partie de saison a été plus positive pour tous les jeunes (62% de victoires).



	Championnat	Phase 1				Classement	Championnat	Phase 2				Classement
		G	P	Forf.	J			G	P	Forf.	J	
SF1	NF2	15	7	0	22	3ème sur 12	Playoff	1	3	0	4	4ème sur 4
SF2	RF3	6	4	0	10	4ème sur 6	RF3 Basse	8	2	0	10	1er sur 6
U18 F							D3	0	8	0	8	5ème sur 5
U15 F NEC	R1	2	8	0	10	5ème sur 6	R1	2	8	0	10	6ème sur 6
U15 F	D2	4	4	0	8	3ème sur 5	D2	4	6	0	10	4ème sur 6
U13 F NEC	Région	10	0	0	10	1er sur 6	Région	10	0	0	10	1er sur 6
							1/2+Finale	2	0		2	Champion
U13 F	D2	2	6	0	8	4ème sur 5	D2	9	1	0	10	2ème sur 6
U11 F	D1	0	8	0	8	5ème sur 5	D2	7	3	0	10	3ème sur 3
SM1	R2	7	19	0	26	11ème sur 14						
SM2	D3	2	8	0	10	5ème sur 6	D3 Basse	3	7	0	10	6ème sur 6
Vétérans		5	15	0	20	8ème sur 11						
U17 M 1	D2	9	1	0	10	1er sur 6	D1	4	6	0	10	4ème sur 6
U17 M 2	D2	1	9	0	10	6ème sur 6	D3	3	7	0	10	5ème sur 6
U15 M NEC	R2	1	9	0	10	6ème sur 6	R2	7	3	0	10	3ème sur 6
U15 M 1	D1	0	10	0	10	6ème sur 6	D2	10	0	0	10	1er sur 6
U15 M 2	D2	0	10	0	10	6ème sur 6	D3	7	3	0	10	2ème sur 6
U13 M NEC	D1	5	5	0	10	3ème sur 6	D1	6	4	0	10	4ème sur 6
U13 M 1	D2	3	7	0	10	5ème sur 6	D3	9	1	0	10	2ème sur 6
U13 M 2	D3	4	0	1	5		D3	6	4	0	10	2ème sur 6
U11 M 1	D1	0	8	0	8	5ème sur 5	D2	8	2	0	10	2ème sur 6
U11 M							D3	8	2	0	10	1er sur 6

76	138	1	215	114	70	0	184
35,3%	64,2%	0,5%		62,0%	38,0%	0,0%	

Matches joués	399	(hors matchs de coupe)
Victoires	190	47,6%
Défaites	208	52,1%
Forfaits	1	0,3%



CONVENTION NEC



La coopération territoriale de clubs Nantes Erdre Carquefou Basket est l'émanation d'une convention passée entre les clubs de ALPCM Nantes, Erdre Basket Club et Carquefou Basket.

Cette convention a pour objectif de mettre en oeuvre des équipes de jeunes de niveau régional, inter-régional et élite France regroupant des joueurs des trois clubs. Elle mutualise également l'école d'arbitrage (obligatoire pour tous les U15-2) et les "Camps Basket NEC".

Chaque équipe est "portée" par un des trois clubs. Le choix a été fait par le comité technique de la CTC (Regroupement de techniciens des trois clubs) en fonction du nombre de joueurs de chaque club composant l'équipe. Le comité technique a également nommé les entraîneurs des équipes.

Les entraînements et les matchs à domicile pourront avoir lieu dans les salles des trois clubs.

Les obligations des joueurs (tables de marque et arbitrages), ainsi que celles des parents (bar et responsable de salle) seront maintenues quelque soit le lieu où se déroule le match. Ainsi, par exemple, le parent d'un joueur EBC pourra tenir le bar dans la salle de Carquefou.

Vous trouverez tous les renseignements concernant les dates et lieux des entraînements et des compétitions ainsi que toutes les communications de la CTC, sur le site <http://club.quomodo.com/nec/accueil.html>.
Pour se loguer sur le site vous aurez besoin du code "ctcne"

La convention a été signée pour 3 saisons (2021-2022 / 2022-2023 / 2023-2024).

Ce sont 10 équipes qui évoluent aux niveaux accès région, région et France :

- U13F & G
- U15F & G
- U17M
- U18F

Des rassemblements ont lieu du mois d'avril/mai pour détecter les enfants qui peuvent y prétendre et constituer les groupes.



2022-2023 :

U13F : championne régionale

U15M : champion inter-région

RAPPORT FINANCIER 22-23 & BUDGET 23-24



BILAN FINANCIER 2022/2023 (projection à fin juin 2023)

60 - Achat	19 374	9,4%	70 - Vente de marchandises	18 300	9,0%
61 - Services Extérieurs	3 652	1,8%	71 - Subventions privées	40 000	19,6%
62 - Autres services extérieurs	31 852	15,5%	74 - Subventions publiques	64 800	31,8%
64 - Charges de personnel	108 640	52,9%	75 - Autres produits de gestion courante	78 400	38,5%
65 - Autres charges de gestion courantes	41 630	20,3%	76 - Produits financiers	2 150	1,1%
66 - Charges exceptionnelles	300	0,1%			
TOTAL CHARGES	205 448		TOTAL PRODUITS	203 650	

Résultat de l'exercice - 1 798

Budget 2022/2023 202 000

202 000

BUDGET PREVISIONNEL 2023/2024

60 - Achat	26 000	11,8%	70 - Vente de marchandises	18 500	8,4%
61 - Services Extérieurs	16 700	7,6%	71 - Subventions privées	66 000	30,0%
62 - Autres services extérieurs	61 300	27,9%	74 - Subventions publiques	69 000	31,4%
64 - Charges de personnel	91 000	41,4%	75 - Autres produits de gestion courante	64 500	29,3%
65 - Autres charges de gestion courantes	24 500	11,1%	76 - Produits financiers	2 000	0,9%
66 - Charges exceptionnelles	500	0,2%			
TOTAL CHARGES	220 000		TOTAL PRODUITS	220 000	



ORGANIGRAMME ALPCM NANTES BASKET- SAISON 2022/2023



PRESIDENT
Christophe COURTABESSIS

TRESORIER
Stéphane LE QUERE

SECRETAIRE
Denis MARIE

REFERENT SPORTIF
Emmanuel BARBAUD

RESPONSABLE DEVELOPPEMENT / NEC
Jacques BLANDIN

PÔLE EXTRA-SPORTIF

PÔLE SPORTIF

REFERENT SALARIE
Christophe COURTABESSIS
Jacques BLANDIN

PÔLE DEVELOPPEMENT

CORRESPONDANT CLUB
Emmanuel BARBAUD

COMMISSION MATERIEL & BOUTIQUE
Valérie HAVART

COMMISSION BAR
Thief HASSINI & Guillaume HOUSSIN

ANIMATION MATCHS
Stéphane LE QUERE & SALARIES

INTENDANCE SENIORS
Stéphane LE QUERE

PLANNING SALARIES

COMMISSION COMMUNICATION
Christophe COURTABESSIS & SALARIES

COMMISSION PARTENAIRES
Stéphane LE QUERE

RELATIONS EXTERNES
Bureau

COMMISSION TECHNIQUE
Catherine BLANDIN
Référénts F & G
+ tous les techniciens

FORMATION ARBITRES ENTRAINEURS/OTM
Erwann HELLEU / SALARIES

BABY BASKET
Alexandra CHARRIER

SECTION BASKET BLANCHE
Catherine BLANDIN
SALARIES

OPERATION BASKET (STAGES, CAMPS NEC)
SALARIES

ANIMATION TOURNOIS
Eric CHAGNEAU

BASKET ADAPTE

BASKET SANTE
Pauline DIOURIS CASTELOT

IME

BALL ATYPIK
Aurélie MARTIN

SUBVENTION/Appel à projet
Alexandra CHARRIER, Jacques BLANDIN, Christophe COURTABESSIS

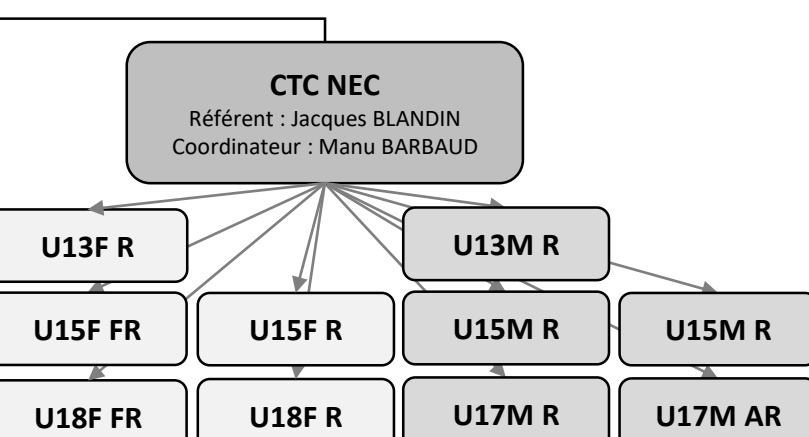
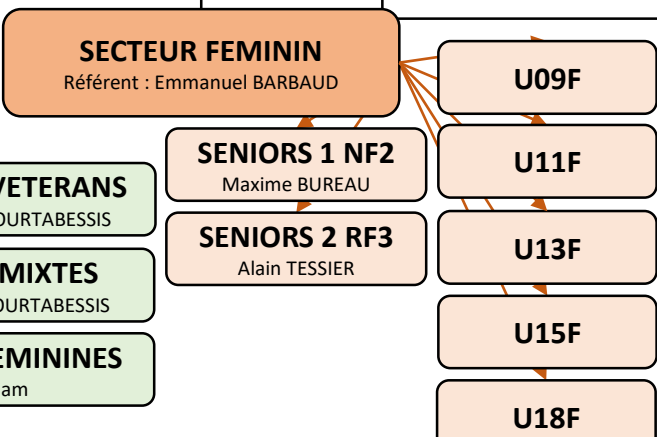
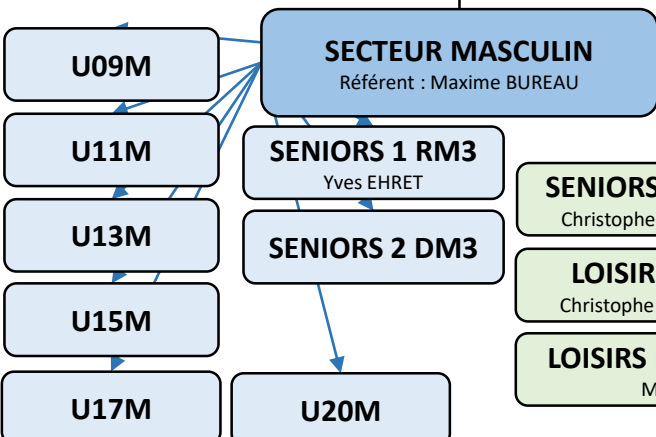
BASKET POUR TOUS

QPPV SALARIES

O.B.E / PERISCOLAIRE SALARIES

BASKET 3x3
Eric CHAGNEAU

E-SPORT





COMITE DE DIRECTION

Bureau ALPCM

Fonction/Commission	Christophe COURTABESSIS	Denis MARIE	Stéphane LE QUERE	Jacques BLANDIN	Catherine BLANDIN	Alexandra CHARRIER	Valérie HAVART	Eric CHAGNEAU	Guillaume HOUSSIN	Stéphane HASSINI
Président	X									
Secrétaire		X								
Trésorier			X							
Responsable développement/NEC				X						
Commission technique				X	X					
Commission 3x3 / Tournois						X		X		
Commission matériel							X			
Boutique			X				X			
Commission bar									X	X
Commission communication	X		X							
Commission animation			X							
Commission partenaires (sponsoring/mécénat)	X		X							
Commission subvention	X		X	X		X				
Référents salariés	X		X	X						
Relation Blanche de Castille					X					
Relations externes	X		X							

NOUVEAUTES 23-24



- **Constance MOURS** poursuit l'aventure en tant qu'apprentie



- **Label fédéral basket inclusif 2023-2024**

- **Evolution des tarifs 2023-2024**

- **Création d'un groupe de loisirs féminins**

- **Nouveau partenariat/Boutique avec SKILLS**



Pourquoi ces nouveaux tarifs ?

Afin de poursuivre la structuration et le développement de notre club, pérenniser les actions en cours, les achats et renouvellements de matériels et amortir l'augmentation des coûts dus à l'inflation, une augmentation de 15€ a été décidée pour la saison 2023/2024.

Cela représente une augmentation de 1,5€ par mois entre septembre 2023 et juin 2024

Pourquoi ce nouveau tarif unique ?

Les 3 clubs composant la CTC NEC (Nantes Erdre Carquefou) ont décidé d'augmenter le tarif des cotisations des joueuses et joueurs retenues dans une équipe NEC.

Plusieurs raisons expliquent cette décision:

- Une professionnalisation accrue de l'encadrement des équipes liée aux obligations fédérales d'un niveau de formation supérieure sur les championnats engagés ainsi qu'au manque de bénévoles disponibles.
- Un nombre de séances plus conséquent (3 minimum par semaine, soit une centaine de séances d'entraînement par an).
- Des frais d'engagement et d'arbitrage plus élevés pour les équipes NEC.
- Les distances des déplacements sont en hausse (Championnat de France et Inter Région).

PROJECTIONS & ENGAGEMENTS 23-24

Toujours plus de **mixité**, d'inclusion, de **formation** (coach/entraîneur, OTM, e Marque, etc.), du loisir, de la **performance** et toujours autant de plaisir & de convivialité.

Des animations & des événements fédérateurs : journée club, rassemblement, **75 ans du club**, soirée partenaires, tournois, critérium, etc.

+ de **20** équipes engagées






Equipes féminines	Catégorie
Nationale Féminine 2	SF1
Régionale féminine 3	SF2
Départemental féminin U18	U18F
Départemental féminin U15	U15F
Départemental féminin U13	U13F
Départemental féminin U11	U11F
Départemental féminin U09	U09F

Equipes masculines	Catégorie
Régionale masculine - Division 3	SM1
Départementale masculine - Division 3	SM2
Départemental masculin Vétérans	Vétérans
Départemental masculin U20	U20M
Départemental masculin U17	U17M
Départemental masculin U15	U15M
Départemental masculin U13	U13M
Départemental masculin U11	U11M
Départemental masculin U09	U09M

Catégories Mixtes
Basket Santé
Basket Inclusif - Ball Atypik
U7 - Baby basket
Loisirs mixtes
Loisirs féminins



Equipes NEC	Catégorie
Nationale Féminine U18	U18F Fr
Régionale féminine U18	U18F R
<u>Nationale Féminine U15</u>	<u>U15F Fr</u> 
Régionale féminine U15	U15F R
<u>Régionale féminine U13</u>	<u>U13F R</u> 
Régionale masculine U17	U17M1 R
Régionale masculine U17	U17M2 R
<u>Régionale masculine U15</u>	<u>U15M1 R</u> 
Régionale masculine U15	U15M2 R
Régionale masculine U13	U13M R

CALENDRIER 2023-2024



**Anniversaire
des 75 ans
à planifier**



Juillet

Permanences 2023-24
Stage Eté
Camps NEC
Tournoi 3x3

Août

Stage Eté
Camps NEC
Reprise entrainements

Septembre

Reprise entrainements
Journée club
Rassemblement NEC
Reprise Chpt NF2
Reprise Chpt région

Octobre

Reprise Chpt département
Octobre Rose

Novembre

Stage Toussaint
Camps NEC
Soirée ALPCM

Décembre

Soirée Partenaires
Stage Noël
Tournoi 3x3 Noël

Janvier

Galette des rois

Février

Stage Février
Camps NEC

Mars

Regroupement NEC

Avril

Tournoi U15 la Mie Caline
Stage Pâques
Camps NEC

Mai

Soirée partenaires
Phases finales Chpt

Juin

Fête du mini basket
Critérium ALPCM
AG 2023-2024
Inscriptions 2024-25
Stage été fin juin

FELICITATIONS & REMERCIEMENTS



Constance : Diplômée BPJEPS

Maxime, coach vidéo au mondial U19F France

Jade, vainqueur Coupe de France U18 avec Bourges



A tous nos salariés (Emma, Constance, Emmanuel, Maxime) pour cette belle première année

A tous nos jeunes coachs et arbitres : Claire, Louis, Emilien, Edgar, Augustin, Clément, Etienne, Kyllian, Elliot, Marin, Aubin, Stéphane, Jules



A ,Claire, Pauline, Océane et Baptiste pour la belle saison NF2

Et à Marsupilami!



UN GRAND MERCI A NOS PARTENAIRES!



YELLOW BUSINESS TEAM

Merci Julie Bodin, Estelle Fleury, **Jolanta Christophe**, Aurélie Villeneuve, Anaëlle Roussin, **Jérôme Gautier-Gorre**, **Yvan Boutier**, Benjamin Pacteau, Anthony Aubin, Patrice d'Almeida, **Frédéric Lucet**, **Nicolas Thomas & Anthony Bordier** & Julien Gabard, Franck Salé, **Guillaume Sangouard**, Ludovic Mocard, Arthur Quairet, **Stéphane Houssin**, Hubert Guillard, Stanislas Ferreyra, Anthony Priou, **François Evano**, **Franck Lecointe**, Martial Manchec & Christophe Sansousy, **Sébastien Urbanski**, David Péan



QUESTIONS/REPOONSES



DES CANDIDATS POUR RENTRER DANS LE COMITE DE DIRECTION?



VOTE

Pour valider le rapport d'activité 2022-2023, le rapport financier 2022-2023 et le budget prévisionnel 2023-2024

Pour élire le comité de direction

- Cf le mail que vous avez reçu via la plateforme Balotilo

